

# HABITAT



**C'est le printemps, c'est le moment !**

**P.7 à 10**



## AMÉNAGEMENT

A Péronne, le parvis du Moulin Damay s'offre une nouvelle vie. Page 3

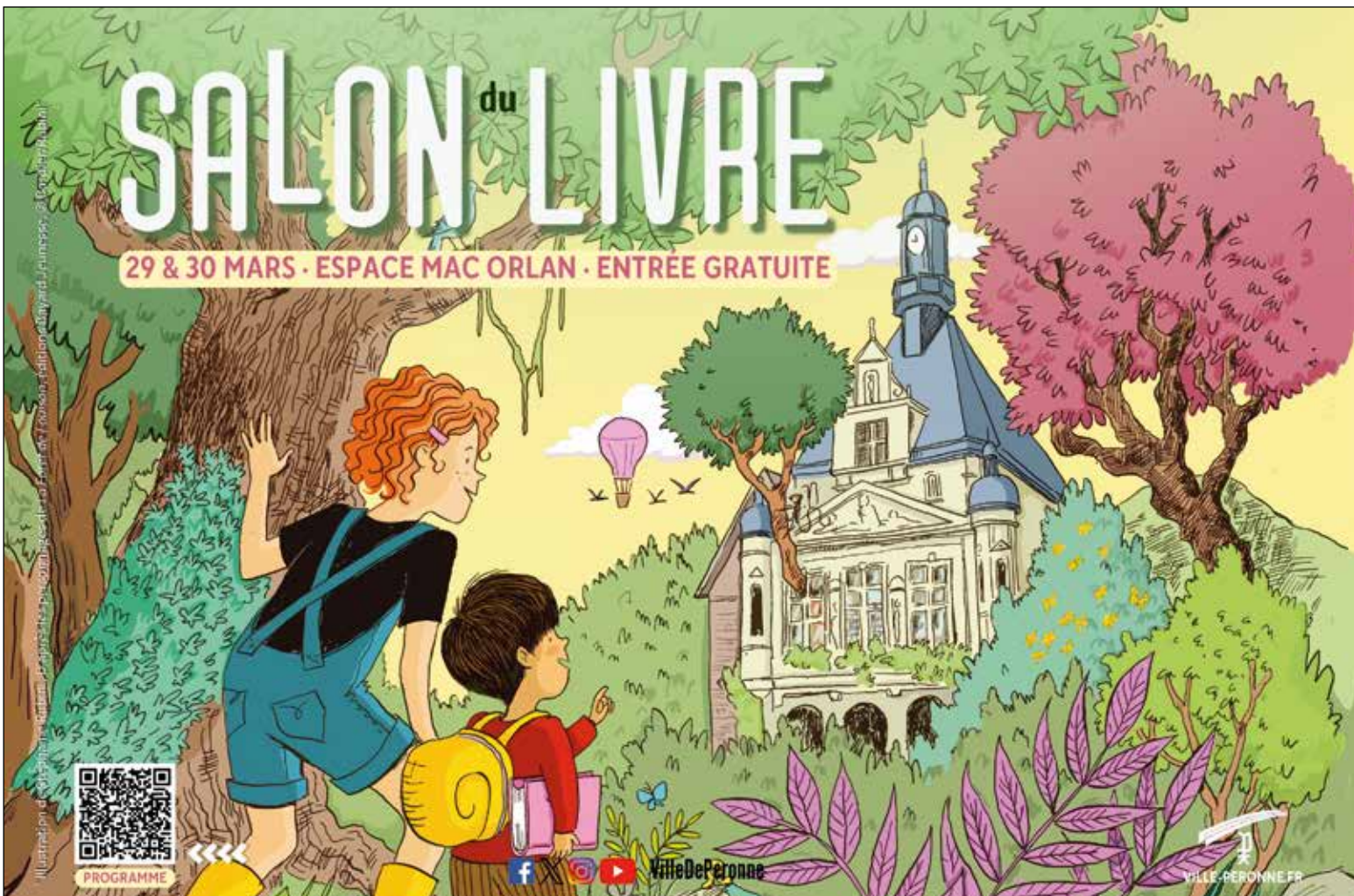


## ÉCONOMIE

La construction de l'usine de frites, Ecofrost, est dans les temps. Page 4

# SALON du LIVRE

29 & 30 MARS · ESPACE MAC ORLAN · ENTREE GRATUITE



PROGRAMME



VilleDePeronne

VILLE-PERONNE.FR

# La course franchit une étape

## A TRAVERS LES HAUTS-DE-FRANCE

Annulée l'an dernier en raison des Jeux olympiques et paralympiques (forces de l'ordre insuffisantes pour sécuriser l'épreuve), la course cycliste féminine *A travers les Hauts-de-France* aura lieu le samedi 13 septembre, entre Péronne et Arleux-en-Gohelle. De plus, cette jeune épreuve, organisée par Clovis Sport Organisation (CSO), vient d'accéder à la catégorie UCI Classe 1 <sup>(1)</sup>.

« C'est une reconnaissance prestigieuse » reconnaît son président, Jean-Luc Masson. « Cela témoigne de l'engagement continu de notre association en faveur du cyclisme féminin de haut niveau ». Cette promotion est le fruit d'années de travail et de passion de toute une équipe de bénévoles, attachés à ce sport populaire et aussi à une région qui aime le vélo. « Le degré d'exigence va encore monter d'un cran et ce n'est pas pour nous déplaire » disait récemment Jean-Luc Masson, au



Éric François, Jean-Luc Masson et Gautier Maes

moment de signer la convention de partenariat avec la Communauté de communes de Haute Somme et la Ville de Péronne, représentées par Éric François et Gautier Maes. Cette année, l'épreuve partira donc de Péronne, « une ville au patri-

moine reconnu, qui a une histoire et qui est très attachée aux valeurs véhiculées par le sport en général » selon l'organisateur. Le peloton, formé de 22 équipes de 6 coureuses, prendra la direction du Pas-de-Calais et précisément d'Arleux-en-Gohelle, terminus d'une course soutenue depuis sa création par la communauté de communes d'Osartis Marquion, et son président Pierre Georget. Sept équipes World Tour emprunteront un parcours exigeant tracé dans trois départements (Somme, Nord et Pas-de-Calais) et qui traversera 45 communes. De nombreuses engagées, qui auront participé au Tour de France, se retrouveront le lendemain au départ du Grand prix de Fourmies, épreuve Pro Série. Prochaine

étape à franchir par CSO dans la hiérarchie du calendrier cycliste mondial pour titiller des épreuves comme le Giro, *A Travers la Flandre* ou *La flèche brabançonne*... ■

(1) Autres épreuves de Classe 1 :  
Tour de Belgique, GP Isbergues,  
Le Samyn, GP du Morbihan ...

Gautier Maes, maire de Péronne, au sujet de la course *A Travers les Hauts-de-France* : « C'est une occasion unique de mettre en lumière notre territoire, notre ville. Avec Jean-Luc Masson, nous avons la volonté commune de développer le sport féminin et de transmettre ses valeurs. C'est une discipline populaire qui amène de l'animation et fait vivre l'économie locale ».

Retrouvez votre poids idéal

**idéal**

Votre Bilan diet<sup>plus</sup> Offert\*

**Stéphanie**  
ambassadrice depuis 1 an !  
« avec ma coach, on ne change pas une équipe qui gagne. Après avoir perdu 36kg, je continue d'aller la voir pour faire le point et se rappeler de bons souvenirs. »

**dietplus**

Péronne : 2B Rue du Vert Muguet - 07 61 89 20 98  
peronne@dietplus.fr - dietplus Péronne

Retrouvez-nous sur



lepetitmag.hdf

## LE PETIT MAG PÉRONNE

Le Petit Mag est une publication mensuelle gratuite éditée par la SAS Editions Le Petit Mag, au capital de 10 000 €. Tirage : 10 000 exemplaires. Siège social : 17 bd Strasbourg - 62000 Arras. Président et directeur de la publication : Laurent Marly. Mail rédaction : imarlymag@gmail.com. Dépôt légal : à parution. ISSN : 2681-7438. Graphiste : Norbert Damiano. Impression : Riccobono 79 route de Roissy 93290 Tremblay-en-France. Toute reproduction, représentation, traduction ou adaptation, intégrale ou partielle, quel qu'en soit le procédé, le support ou le média, est strictement interdite sans l'autorisation des Editions Le Petit Mag. Imprimé sans sécheur et sans eau sur papier recyclé PEFC le 18 mars 2025.

Vous souhaitez passer une annonce publicitaire ?  
06 51 92 44 16 ou mail : berchemag@gmail.com



LE PETIT MAG

lepetitmag.fr

# Une nouvelle aire... pour le Moulin Damay

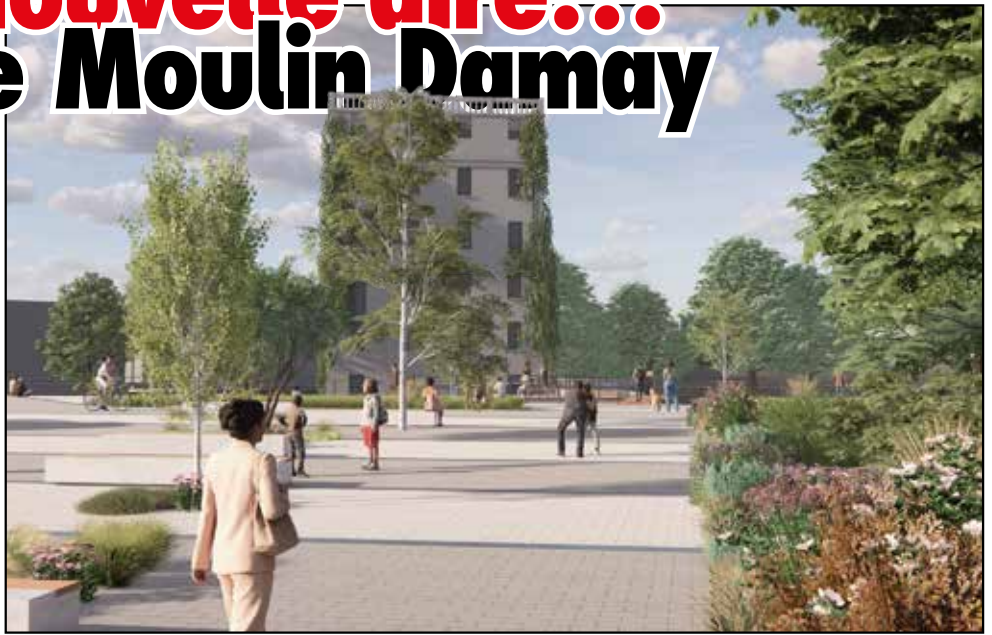
## PÉRONNE

Les choses s'accroissent sur le devenir du site de l'ancien Moulin Damay, déconstruit en partie au début de l'année dernière. L'aile sud ayant été préservée pour l'accueil d'animaux protégés (oiseaux et chauve-souris notamment). Une nouvelle aire de marche, de détente et de rencontre... et donc une nouvelle ère aussi s'offre à ce quartier du centre-ville trop souvent décrié ces dernières années.

Suite à la démolition du bâtiment principal et de la passerelle, une nouvelle phase de travaux a débuté le 10 mars pour l'aménagement d'un square sur la dalle en béton qui va être transformée. Les deux premières étapes concernent le début des travaux dans l'impasse des étangs et le commencement d'autres travaux sur l'ancien site du moulin. Le square devrait être achevé courant juillet.

L'idée d'aménager un square a été « validée » par la population, sollicitée

par la municipalité. « C'était primordial de demander l'avis des habitants et le projet retenu tient compte des aspirations et des besoins de chacun » explique Gauthier Maes. Et ce square, dont le montant total des travaux s'élève à 920 000 € (financé à 80 %), prend en compte plusieurs sujets : l'environnement, la mobilité et bien sûr le patrimoine, réflexion essentielle menée depuis le début de la reprise du dossier par la municipalité actuelle. « Nous voulions un espace de respiration urbaine qui valorise la nature en rendant accessible son observa-



tion » ajoute le maire.

Enfin, le square fera la part la belle aux mobilités douces et à la pratique du vélo le long de la Vallée de la Somme. Le monument du marin Delpas sera mis en valeur, tout en restant orienté vers la rue du Marin. Et la « Tour sud », sauvée et restée debout, subira une petite cure de jou-

vence, avec notamment une végétalisation sur la façade. ■

✓ Ces travaux entraîneront des modifications de stationnement et de circulation dans l'impasse des Étangs et la rue du Marin.

Reste à définir le nom de ce nouveau site : en attendant, le Square du Moulin Damay ou le Square du Marin Delmas sont souvent cités...



Les résidences  
**idylia**  
[www.idylia.fr](http://www.idylia.fr)

## Résidence Albertine

Agréée qualité



**Ma maison est trop grande ?**  
**Mon jardin est trop grand ?**  
**La ville est trop loin ?**

*Les tâches de la vie quotidienne deviennent de plus en plus difficiles ?*

**Autonomie - Bien-être - Confort**  
**Convivialité - Sécurité**



Dans une résidence senior calme au centre d'Albert, des appartements **T1, T2 et T3** sont À LOUER.

- 1 Présence de la responsable et des adjointes
- 2 Accès libre à de beaux espaces de services
- 3 Programme varié d'animations, repas à thème organisé chaque trimestre
- 4 Mise à disposition d'un espace de détente/relaxation
- 5 Mise en relation avec les services médicaux et paramédicaux
- 6 Organisation de services agréés d'aide à la vie quotidienne
- 7 Mise en relation et prise en charge du dossier de demande de la téléassistance

Ces locations sont ouvertes notamment aux **seniors** mais également aux **étudiants** et **jeunes actifs**.  
Pour tout renseignement relatif à ces logements (prix, superficie, disponibilité etc...), contacter la résidence  
Madame DELEFORTRIE au **03 22 74 89 41**  
ou **06 82 09 41 28**.

**EN PLEIN CŒUR DU CENTRE VILLE !**

42, rue des Illieux - 80300 ALBERT • [idylia.albertine@albert80.fr](mailto:idylia.albertine@albert80.fr)  
Tél. 03 22 74 89 41 - Fax : 03 22 75 03 27 - Portable : 06 82 09 41 28

# Ecofrost s'implante au plus près de la production

## ECONOMIE

Le chantier de l'usine Ecofrost à Péronne avance sans difficulté. Spécialisée dans la transformation de pommes de terre en frites surgelées, pommes dauphines, pommes noisette ou encore croquettes, l'usine vise avant tout le marché français, notamment la restauration en foyer et la grande distribution, tout en destinant une partie de sa production à l'export. « On a voulu venir sur le territoire français afin de répondre à la demande du made in France. Les clients demandent une production 100 % française avec des produits français et une usine en France », explique Matthieu Lenglet, cofondateur d'Ecofrost Péronne, associé au projet depuis 2020.

### « Au cœur de notre bassin de production »

L'implantation à Péronne permet également de se rapprocher des zones agricoles locales. L'agriculteur de formation ajoute, « On souhaite aussi être au cœur de notre bassin de production de pomme de terre, la zone du Santerre, Saint-Quentin, Péronne, notamment, sont des zones propices à la culture ». L'usine prévoit de collaborer avec plus de 1 700 agriculteurs partenaires et nécessitera 12 000 hectares de culture. « C'est aussi offrir des débouchés à de nouveaux producteurs qui voudraient se lancer dans la culture » espère-t-il.

Les travaux, démarrés en avril 2024, avancent comme prévu. Le stockage frigorifique est opérationnel depuis février. Le bâtiment de conditionnement est presque terminé et les machines arriveront d'ici peu. En parallèle, la construction du bâtiment de production, où les pommes de terre seront réceptionnées, lavées, épluchées, découpées, cuites et surgelées, se poursuit (photo du haut). Il devrait être achevé fin juillet, avec l'installation des équipements dans la foulée. Le lancement de la production de frites est prévu pour janvier 2026. « À la pose de la première pierre, on avait affiché un début de stockage début 2025 », rappelle le cofondateur, soulignant que le chantier respecte son calendrier initial, sans retard ni difficulté majeure.



### Un stockage automatisé en hauteur

D'une superficie totale de 13 hectares, dont 5 bâtis, l'usine se distingue par un stockage automatisé en hauteur (35 mètres) et une station d'épuration équivalente à celle d'une ville de 250 000 habitants. L'entreprise mise sur une production locale et durable. « Il y a une volonté de réduire notre



empreinte carbone avec la proximité via des transports qui vont diminuer sensiblement grâce à notre nouvelle localisation » explique-t-il. Le site de Péronne veut également renforcer ses liens avec le tissu économique local. L'usine prévoit d'employer 200 personnes, contribuant ainsi au dynamisme du territoire. « C'est assez

conséquent », souligne Matthieu. Les postes à pourvoir concernent la production, la maintenance, l'administration et la logistique : opérateurs de production, caristes, techniciens de maintenance, ingénieurs et responsables de ligne. « On travaille avec des agences d'intérim à Saint-Quentin, Péronne, Albert et d'autres villes alentour sans oublier France Travail ». Aujourd'hui, une centaine de personnes travaillent sur le chantier, un chiffre qui devrait atteindre 250 en

mai. « Mon rôle, c'est de mettre tout le monde dans les meilleures conditions pour travailler », conclut le chef d'entreprise, qui a participé à la recherche du terrain, aux démarches administratives et au lancement du projet. Avec une capacité de stockage automatisé de plus de 8 000 palettes, Ecofrost Péronne ambitionne de devenir un acteur clé de l'industrie agroalimentaire française. ■ vs.



### Matthieu Lenglet, un agriculteur au cœur du projet

Agriculteur et producteur de pommes de terre, Matthieu Lenglet (ci-dessus) s'est naturellement tourné vers l'industrie agroalimentaire. « J'avais déjà envisagé de créer un outil de transformation sur mon exploitation, et Ecofrost avait aussi le souhait de construire une usine en France donc on s'est associé ».

Pour lui, ce projet est une véritable fierté : « Implanter une usine sur notre territoire, c'est une belle opportunité pour un agriculteur ». Au-delà de la production, il tient à renforcer les liens entre les exploitants locaux et l'industrie. Son rôle est d'assurer la cohésion entre le monde agricole et l'usine, un partage qu'il juge important.

## Découverte et aventure au Salon du livre

### PÉRONNE

**A**moureux des livres et passionnés de lecture, le prochain Salon du Livre, les 29 et 30 mars, invite à une expérience immersive sous le signe de la découverte et de l'aventure.

Une rencontre enrichissante avec 20 auteurs et illustrateurs talentueux, mais aussi 3 librairies, 5 maisons d'édition vous attendra donc à l'espace Mac Orlan. Des stands vous plongeront également dans des univers littéraires divers et fascinants.

Avec au programme tout au long du week-end, expositions, spectacles, ateliers de dessins et d'aquarelle,



ateliers sur les mythologies, lectures de kamishibai, origami et borne à selfies... ■

✓ Samedi 29 et dimanche 30 mars, de 10h à 18h. Espace Mac Orlan à Péronne. Entrée gratuite. Information au 03.22.73.31.09

## Une boulangerie en'Or



### PÉRONNE

**L**a Chambre de Métiers et de l'Artisanat (CMA) a remis récemment la certification Artisan en'Or aux gérants d'Emma Boulangerie, Joselito et Amandine Leroy. Marie-Ange Lecocq, première adjointe au maire de Péronne, a eu le plaisir de remettre la certification aux deux artisans aux commandes d'Emma Boulangerie à Eppeville depuis 2017, et à Péronne depuis 2023.

Une belle récompense pour ces deux passionnés qui mettent en avant leur savoir-faire et la qualité des produits. Joselito et Amandine ont fait de leur établissement « une maison du goût et de

l'excellence en proposant tous les jours des produits fait maison, à 100% » a justifié Cathy Boulaert, présidente de la Commission territoire de Péronne, à la CMA des Hauts-de-France.

« Nous sommes ravis d'avoir obtenu cette certification qui représente notre travail, notre qualité de produit et l'évolution qualitative que nous voulons toujours apporter, au fil du temps » ont commenté les heureux lauréats, fiers de travailler avec du blé français et un moulin des Ardennes. ■

✓ Le Petit Mag félicite les salariés d'Emma Boulangerie et les remercie de diffuser son édition de Péronne.

## EMPLOI - FORMATION

# Ecofrost

GOOD WITH POTATOES

## Nous recrutons

**Chaleureux**  
Chaque sourire partagé tisse des liens plus forts

**Familial**  
Un environnement où chacun trouve sa place et son soutien

**Intégration**  
Se sentir pleinement membre de notre équipe ...

**VOTRE CHANCE DE NOUS REJOINDRE**  
RH@ECOFROST.FR

**ECOFROST S.A.** • Route de Barleux - 80200 Péronne

### PÉRONNE

#### Le parc est ouvert

■ Le parc de jeux du CAM a rouvert ses portes depuis le 15 mars. Il sera en accès libre tous les jours, jusqu'au 15 octobre, de 9h à 20h.

#### Horaires des cimetières

■ Depuis le 15 mars et jusqu'au 15 octobre, les cimetières de la Ville de Péronne passeront aux horaires de la période estivale : ils seront accessibles de 9h à 20h.

# AUTOS B5

**ACHÈTE TOUS TYPES DE VÉHICULES EN L'ÉTAT, ROULANTS OU NON, TOUTES ANNÉES, TOUS KILOMÉTRAGES AVEC OU SANS CONTRÔLE TECHNIQUE ACCIDENTÉ ET MÊME GAGÉ**

PARTICULIERS / SOCIÉTÉS,  
AMBULANCES / TAXIS  
4X4 / CAMIONS,  
SCOOTERS / MOTOS ...

**PAIEMENT CASH**

ENLÈVEMENT D'ÉPAVE GRATUIT  
SE DÉPLACE RAPIDEMENT 7/7 JOURS

## 06 99 59 06 06

# La ressourcerie AIR : un engagement durable pour l'emploi et l'environnement

## DÉCOUVERTE

Depuis trente ans, l'association Artois Insertion Ressourcerie (AIR) œuvre pour l'insertion professionnelle tout en ayant un impact positif sur l'environnement. Implantée à Ervillers en 2010 puis à Péronne en 2011, la ressourcerie a su développer un modèle efficace qui allie collecte d'objets, revalorisation et accompagnement vers l'emploi.

Le principe fondateur de la ressourcerie AIR est l'insertion par l'emploi. « On a des ateliers, les gens se forment, et cela permet de créer de l'emploi », explique Michel Lamur, président de l'association depuis 2017. Les salariés en insertion sont suivis par des conseillers et sont souvent orientés par Pôle emploi quel que soit leur parcours. Ils bénéficient de formations spécifiques, notamment au permis poids lourd et aux certifications CACES, pour faciliter leur retour à l'emploi. L'association est soutenue financièrement par l'État, le conseil départemental et le fonds social européen, qui subventionnent ces postes dans le cadre de l'insertion professionnelle.

AIR emploie 22 salariés permanents et encadre environ 90 équivalents temps plein en parcours d'insertion, soit près de 230 personnes accompagnées chaque année. L'objectif



est clair, permettre aux employés en réinsertion de rebondir vers un emploi durable. « Le but, c'est que les employés en réinsertion restent ici le moins longtemps possible, on a réussi quand on ne les voit pas longtemps », souligne Michel Lamur.

## Une grande diversité de produits

Chaque année, la ressourcerie AIR collecte plus de 1 000 tonnes d'objets destinés à être jetés. Michel Lamur

précise, « Il y a plus de 700 tonnes qui sont recyclées et puis le reste, c'est beaucoup de palettes en bois ». L'association récupère une grande diversité de produits : livres, jouets, vaisselle, mobilier, vélos, électroménager, par exemple. Grâce à un travail minutieux de tri et de réparation, plus de 90 % des objets collectés sont revalorisés, soit revendus après une remise en état, soit démontés pour récupérer leurs pièces détachées, comme c'est souvent le cas pour les ordinateurs.

Les dons peuvent se faire via des bacs d'apport volontaire à l'entrée du site d'Ervillers ou par collecte à domicile sur rendez-vous pour les objets volumineux. Seuls les sites d'Ervillers et de Péronne sont dédiés aux dépôts. Les magasins quant à eux, sont accessibles à Ervillers, Arras et Bapaume. Un magasin transitoire à récemment ouvert en août 2024 à Bucquoy pour compenser la fermeture du site d'Ervillers fermé pendant 6 mois pour travaux et rouvert depuis le 1er mars 2025.

La ressourcerie AIR peut compter sur le soutien des collectivités locales, notamment les communautés de communes du Sud-Artois (CCSA) et de la Haute-Somme (CCHS), ainsi que sur des conventions avec le SMAV. Parfois, ce sont les magasins qui font directement appel à la ressourcerie

pour des conventions. C'est le cas de l'enseigne Leroy Merlin qui propose régulièrement leurs invendus ou leur fin de collections à l'organisme, léguant parfois des fenêtres ou porte de garage neuves.

Avec son action conjuguant solidarité et écologie, la ressourcerie AIR s'impose comme un acteur clé du développement durable et de l'économie sociale et solidaire dans le territoire. ■ vs.

## Où retrouver les différents ateliers expo-vente d'Artois Insertion Ressourcerie :

✓ PÉRONNE : 41 Faubourg de Paris (du lundi au samedi de 9h30 à 17h30)

✓ BAPAUME : 3 rue des Frères Coint (du lundi au samedi de 9h30 à 12h30 et de 14h à 17h30)

✓ ERVILLERS : 21 route Nationale (du lundi au samedi de 9h30 à 17h30)

✓ ARRAS : 11 rue du Moulinet (du lundi au vendredi de 10h à 18h et le samedi de 9h à 17h)

✓ BUCQUOY : 22 A rue Dierville (du mercredi au samedi de 10h à 12h et de 13h à 18h).





**G'EST LE MOMENT !**

Voilà, c'est le moment de retrouver notre rendez-vous Habitat ! Pour tous ceux qui souhaitent construire, aménager, rénover, améliorer ou décorer leur « *sweet home* », leur appartement ou maison, résidence principale ou secondaire, **Le Petit Mag** vous guide dans vos projets de travaux, petits et grands. Avec l'arrivée du printemps vient souvent l'envie de donner un coup de frais, voire un coup de neuf, à son intérieur, à son extérieur. Voici quelques conseils pour un coup de jeunesse à votre cuisine, votre salle de bain, votre salon en misant sur des équipements modernes.

Et puisque les beaux jours invitent à profiter de son extérieur, c'est aussi l'occasion de redonner vie à votre jardin, votre terrasse... ■

## ÉNERGIE

### INSTALLATION DE PANNEAUX SOLAIRES

**T**out le monde en parle. Mais quels sont véritablement les avantages des panneaux solaires ?

Outre une enveloppe de 10 000 € financée par les aides 2025 de l'État, la valeur de votre logement augmentera de 15 à 25%. Tout en réalisant 90% d'économies sur votre facture d'électricité...

L'État débloque près de 9 milliards d'aides pour permettre aux français de passer à l'autoconsommation et d'atteindre les objectifs fixés à 2050. Aussi, il existe plusieurs aides pour soutenir l'installation de panneaux solaires.

Tout d'abord, le dispositif du Crédit d'Impôt pour la Tran-

sition Energétique (CITE) permet de déduire jusqu'à 30% des dépenses d'installation. Puis le programme MaPrimeRénov offre des subventions pouvant atteindre jusqu'à 10 000 €, en fonction des revenus et des performances énergétiques du logement.

Enfin, dans le cadre de la transition énergétique, il est également possible de bénéficier de l'éco-prêt à taux zéro, d'un montant pouvant aller jusqu'à 30 000 €, pour financer votre projet d'installation de panneaux solaires. ■

✓ Informations sur [aides-etats.fr](http://aides-etats.fr)

**Installation de BORNES DE RECHARGE par des professionnels qualifiés**



**Solutions PHOTOVOLTAÏQUES pour les entreprises**

**GAZELEC**  
PÉRONNE  
gazelec.fr



32 Faubourg de Bretagne • 80200 PÉRONNE  
Tél. 03 22 73 31 31 • [www.gazelec.fr](http://www.gazelec.fr)

# VOLETS ROULANTS OU VOLETS CLASSIQUES

Choisir entre des volets roulants et des volets classiques est une décision importante lors de la construction ou de la rénovation d'une maison. Chacun d'eux présente des avantages et des inconvénients distincts en termes de fonctionnalité, d'esthétique et de coût. Suivez le guide !

## VOLETS ROULANTS

### ■ Avantages

**Isolation thermique et phonique :** les volets roulants offrent une excellente isolation thermique et phonique, ce qui peut aider à réduire les pertes de chaleur en hiver et à bloquer les bruits extérieurs indésirables.

**Sécurité renforcée :** les volets roulants fournissent une couche supplémentaire de sécurité pour votre maison, dissuadant les intrusions et les tentatives d'effraction.

**Contrôle de la lumière :** les volets roulants permettent un contrôle précis de la quantité de lumière naturelle entrant dans une pièce, offrant ainsi une solution idéale pour réguler la luminosité et créer

une ambiance confortable.



### ■ Inconvénients

**Coût initial :** les volets roulants sont généralement plus coûteux à l'achat et à l'installation que les volets classiques, ce qui peut représenter un investissement initial plus élevé.

**Maintenance :** les volets roulants nécessitent parfois plus d'entretien et de maintenance que les volets classiques, en particulier en ce qui concerne les systèmes motorisés et les composants électriques.

## VOLETS CLASSIQUES

### ■ Avantages

**Coût :** Les volets classiques sont généralement moins chers à

l'achat et à l'installation que les volets roulants, ce qui en fait une option plus économique pour de nombreux propriétaires.

**Esthétique :** Les volets classiques peuvent ajouter du caractère et du charme à une maison, en particulier dans les régions où ils sont traditionnellement utilisés.



### ■ Inconvénients

**Moindre isolation :** les volets classiques offrent généralement une isolation thermique et phonique moins efficace que les volets roulants, ce qui peut entraîner des pertes de chaleur et une transmission du bruit plus importantes.

**Sécurité :** bien que les volets classiques offrent une certaine sécurité, ils sont généralement moins

efficaces pour dissuader les intrusions que les volets roulants, en particulier s'ils sont fabriqués à partir de matériaux moins robustes.

## ET MAINTENANT ?

Le choix des volets dépendra des préférences individuelles, du budget et des besoins spécifiques de chaque maison.

Les volets roulants offrent une meilleure isolation, une sécurité renforcée et un contrôle de la lumière, mais ils peuvent être plus coûteux à l'achat et à l'installation.

Les volets classiques, quant à eux, sont plus économiques et peuvent ajouter du charme esthétique à une maison, mais ils offrent généralement une isolation et une sécurité moindres.

En pesant soigneusement les avantages et les inconvénients de chaque option, les propriétaires peuvent prendre une décision éclairée pour répondre à leurs besoins en matière de fenêtres et de sécurité domiciliaire. ■



**VOTRE SPÉCIALISTE MENUISERIES  
DEPUIS 40 ANS À VOTRE SERVICE  
GARANTIE DÉCENNALE**

- Portes d'entrée PVC/ BOIS/ALU
- Portes de garage
- Baies vitrées
- Volets/ Stores
- Portails/ clôtures
- Pergolas/ Vérandas
- Verrières



**RGE** 18, boulevard Gambetta à SAINT-QUENTIN  
www.menuimat.com • 03.23.64.75.33 • menuimat@wanadoo.fr





# LES RÈGLES D'AMÉNAGEMENT D'UNE CUISINE

**S**'offrir une nouvelle cuisine, c'est rêver à plus de confort et de fonctionnalité. Les nouveaux modèles mettent l'accent sur l'ergonomie et les équipements haut de gamme.

L'envie de changement, un nouvel aménagement, un nouvel espace. Il existe de nombreuses raisons qui peuvent pousser à revoir sa cuisine. À quoi faut-il penser pour réussir son projet ? Règles d'ergonomie et sécurité, rangements, mesures et dimensions, situation...

Dans l'aménagement d'une cuisine, trois zones importantes se distinguent pour constituer le triangle d'activité : la zone de cuisson ou zone chaude (avec les plaques et le four), la zone de stockage (réfrigérateur et rangements) et la zone de lavage (évier, lave-vaisselle, poubelles...). Pour réussir l'aménagement

d'un tel espace de production, il faut appliquer d'entrée de jeu le triangle d'activité.

On placera l'évier et la table de cuisson proches des raccordements utiles (eau, gaz ou électrique). Dans les deux cas, on évite d'occuper les angles avec le coin évier ou cuisson pour être à l'aise à tout moment. Faites un inventaire sur les besoins en rangements en gardant à l'esprit que l'essentiel des ustensiles et équipements doivent être à portée de main. Les petits espaces et angles sont facilement exploitables avec des meubles gain de place, pratiques et ingénieux.

Pour les meubles de cuisine et électroménagers : pour une bonne circulation, 70 centimètres de dégagement sont nécessaires devant les éléments hauts et bas. Autour des placards, tiroirs et lave-vaisselle, prévoyez 90 cm. La hau-



teur des meubles hauts doit se situer maximum à 2,20 m pour l'étagère la plus haute.

Pour les électroménagers, il faut placer le four au niveau des yeux et la hotte à 60 cm de hauteur par rapport à la table de cuisson.

Pour le plan de travail, il faut compter un minimum de 60 à 65 cm de profondeur afin de pouvoir placer électroménager et meubles en dessous. Et

on recommande une hauteur entre 85 et 95 cm pour le plan de travail.

Enfin, en complément de l'éclairage naturel et d'une source de lumière électrique au plafond, disposez d'autres sources de lumière au niveau du plan de travail avec un éclairage direct et puissant. ■



**BAPAUME** ESPACE **PRÉVOT**

**PRIX\***  
Anniversaire  
jusqu'au  
**30/04/25**




**REMISES EXCEPTIONNELLES**

**16 TER Route de Douai à BAPAUME**  
Tél. 03 21 21 58 20 - 

Lundi 14h-18h - du mardi au vendredi 10h-12h et 14h-19h  
le samedi 10h-12h et 14h-18h

\* renseignements en magasin



**là c'est chez vous**



# RÉNOVER OU CHANGER D'ESCALIER LA MARCHE À SUIVRE !

**S**i à chaque fois que vous montez à l'étage, vous constatez que votre escalier est bien fatigué, c'est sans doute le moment d'intervenir. Reste à savoir si une rénovation suffira où s'il faut envisager son remplacement. Les marches de votre escalier en bois sont usées par le passage. Subissant des milliers de pas qui montent et descendent depuis des années, elles se creusent et se patinent. Malgré un entretien régulier, leur aspect se dégrade. Il est temps d'envisager une rénovation plus ambitieuse.

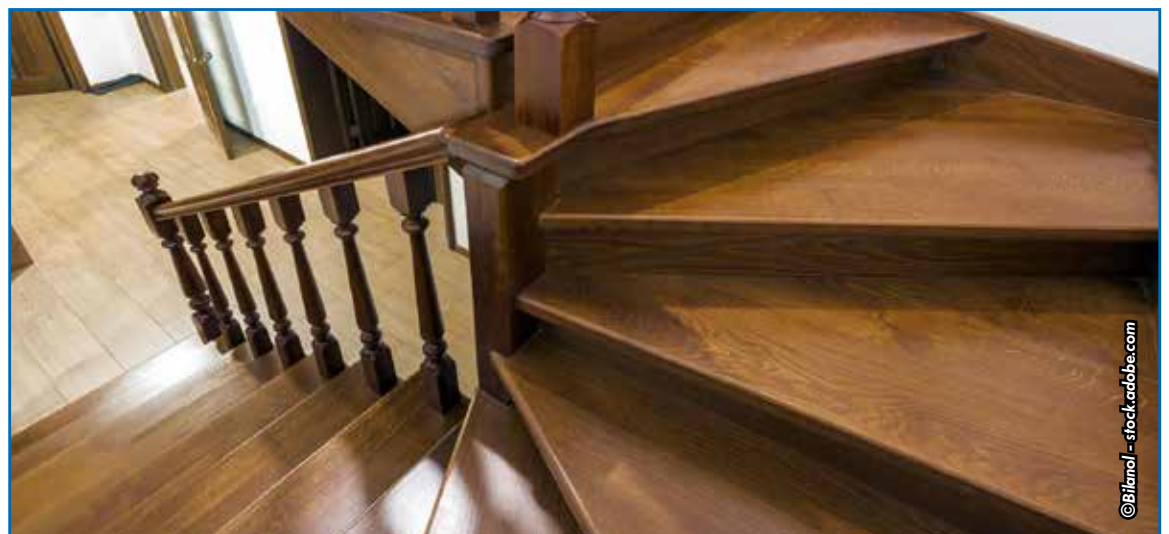
Si le souci est uniquement esthétique, le traitement consiste à décaper, poncer, appliquer une peinture anti-dérapante, vernir ou pourquoi pas recouvrir par du béton ciré. Il est également possible d'habiller les marches avec des tablettes d'escalier épaisses de 2 cm minimum, en bois massif (chêne, hêtre, érable, noyer, acacia, etc.) ou en stratifié haute densité. Après les avoir mesurées et sciées, le revêtement se colle directement sur les marches ou vient se poser sur un profilé aluminium fixé sur la marche afin d'en recouvrir le nez arrondi par les années. Il existe aussi des couvre-marches en moquette ou en caoutchouc. Des kits de rénovation complets avec les accessoires et le mode d'emploi sont vendus dans les magasins de bricolage et distributeurs en menuiserie.

## DIAGNOSTIC DE LA STRUCTURE

Si votre escalier émet des bruits de craquement à chaque utilisation, la première chose à faire est de reclipser les marches. Mais si ça ne suffit pas, un examen plus profond s'impose car c'est peut-être le symptôme d'un

problème de structure. Dans les maisons anciennes, la partie rampante de l'escalier (c'est-à-dire le limon, pièce d'appui dans laquelle s'assemblent les marches et contremarches) est susceptible d'être attaquée par les vers de bois, ces larves d'insectes xylophages, ou par des champignons liés à l'humidité. La structure peut aussi présenter des fissures.

En cas de doute, mieux vaut faire appel à un menuisier pour un diagnostic complet. S'il est nécessaire de remplacer l'escalier, la pose d'un escalier suspendu ne réclame pas de gros travaux. Les marches sont directement fixées sur un mur porteur par différentes techniques d'ossature métallique. Ce qui lui confère une ligne plus épurée réduisant l'encombrement et offrant une meilleure circulation de la lumière, à l'image d'une autre alternative, l'escalier à crémaillère centrale dont la structure est une arête métallique sur laquelle reposent les marches en bois. Selon le type d'escalier choisi, la fourchette de prix s'étend de 2 000 à 8 000 € pose comprise. ■



## DES ASTUCES POUR EMBELLIR SA MAISON

L'achat d'équipements neufs pour votre maison peut vite devenir un budget conséquent, surtout en ces temps d'inflation. De ce fait, la rénovation d'anciens objets est très en vogue en ce moment. Refaire son intérieur à moindre coût c'est facile et possible, un peu d'huile de coude et votre maison sera refaite. Il n'est pas nécessaire de changer de maison, ne vous inquiétez pas.

■ La première étape est de retaper vos meubles. Un peu de ponçage, du vernis ou de la peinture suffisent. En ce moment, la couleur bois brut est très à la mode. En changeant la couleur d'un meuble, ou les poignets des portes ou encore en laissant les étagères apparentes, vous serez surpris par son nouveau pouvoir de séduction ! Vous pouvez reproduire cette technique sur tous les meubles, tables et chaises de votre salle à manger par exemple créer une harmonie ou jouer sur le côté bohème chic avec une table et des

chaises chacune de couleur différente. Dans votre cuisine, repeindre les portes des placards et mettre vos murs en blanc, redynamisera l'espace déjeuner. Pour les plus réticents à prendre les pinceaux, sachez qu'il existe des sites sur internet, comme Relookitchen, pour changer vos façades de meuble sans modifier la disposition de la cuisine. C'est moins cher que d'acheter une nouvelle cuisine et l'effet waouh est garanti !

■ La deuxième astuce conseillée est de repeindre un endroit dans votre maison, que ce soit un mur entier, la moitié, un petit coin ou un encadrement de porte, cela aide à appréhender un espace d'une autre manière et de créer dans un recoin délaissé pourquoi un bureau d'appoint, ou un espace de détente avec un beau fauteuil en complément.

■ La verdure, est synonyme de détente, bien-être et calme. Pourquoi ne pas ajoutez des plantes et végétaux à votre intérieur ? Petites,

grosses, tombantes, grimpantes, variez le type de plantes. De nombreux végétaux existent à petits prix dans les magasins spécialisés ou même dans des brocantes ou sur les marchés. En plus des végétaux, votre intérieur peut être accessoirisé avec un nouveau tapis, des cadres, un fauteuil, des miroirs ou encore des vases, dans un esprit contemporain en variant les couleurs et les formes. Pour vos accessoires, la vannerie et le macramé sont très à la mode encore cette année.

■ Et pour finir, ajouter de la lumière ! Un maximum de luminosité dans vos pièces vous aidera à vous sentir bien et donnera l'impression d'un endroit épuré. Pour cela, un changement de rideaux est primordial. Optez pour des rideaux très clairs et blancs, pour qu'un maximum de lumière passe. Ensuite, troquez tout simplement vos anciennes ampoules pour de la lumière blanche aux LED, qui en prime est moins énergivore ! En-



fin pensez à renouveler vos luminaires, en même temps que vous modifier votre déco. On oublie souvent ce détail mais abat-jours, suspensions ou appliques contemporaines apporteront la nouvelle touche à votre déco.

Voici quelques idées de rénovation pour votre maison, de nombreuses autres astuces existent à moindre coût. Et si vous êtes en mal d'inspiration, pensez aux magasins de déco et de bricolage qui proposent les dernières ambiances tendances. ■

[www.chocomeubles.fr](http://www.chocomeubles.fr)  
jusqu'au 30 AVRIL  
Profitez des derniers jours  
**LIQUIDATION TOTALE\***  
avant fermeture définitive

!!! Tout doit disparaître !!!  
!!! Prix sacrifiés !!!

Entrée libre !  
Une visite s'impose

2, rue du Marin à PÉRONNE - 03 22 84 44 58  
>>> À CÔTÉ DU PARC DE JEUX DU CAM <<<  
HORAIRES D'OUVERTURE : du mardi au samedi de 9h à 12h et de 14h à 19h

\*sur autorisation municipale

# Une opportunité d'insertion pour les bénéficiaires du RSA

## RIENCOURT-LÈS-BAPAUME

« On ne fait pas de bruit mais on fait le boulot » répète à l'envi le président du Département du Pas-de-Calais Jean-Claude Leroy. Et s'il y a bien un domaine où le travail discret de la collectivité porte ses fruits, c'est celui de l'insertion par l'emploi. Pour rappel, en l'espace de 10 ans, le nombre de bénéficiaires du RSA est passé de 77 000 à 46 000.

« Ces très bons résultats, nous les devons aux politiques et stratégies mises en place, à l'investissement des équipes du Département partout dans les territoires » explique René Hocq, vice-président du Département en charge de l'insertion. Et aussi aux partenariats noués avec les acteurs concernés. Au premier rang desquels ceux de la branche du travail temporaire.

On s'en est rendu compte dernièrement, à Rieucourt-lès-Bapaume, où Jean-Claude Leroy a rencontré les professionnels de ELFE Formations<sup>(1)</sup>,

structure de référence dans le domaine des travaux publics. Sur le terrain, accompagnés de Jean-Jacques Cotel et Véronique Thiebaut, conseillers départementaux du canton, il a eu l'occasion d'échanger avec une dizaine de personnes en apprentissage, des femmes et des hommes qui ont en ligne de mire un emploi durable.

« Ils peuvent légitimement être optimistes » juge l' élu. Car comme le dit le même Jean-Claude Leroy, « les opportunités sont importantes avec les grands chantiers conduits en ce moment dans le Pas-de-Calais ». Tout particulièrement dans ce secteur de l'Arrageois, celui du Canal Seine-Nord Europe. Chacun a pu mesurer toute la pertinence de ce qui a été enclenché autour du Canal Solidaire, dispositif lancé en 2015. « Dix ans déjà » insiste Jean-Claude Leroy. « On ne le dit pas assez mais on est en avance dans le Pas-de-Calais ! Seine-Nord Europe,



c'est une chance pour l'emploi, on projette 3000 postes pendant la phase de construction, alors, on sensibilise, on forme, on accompagne et ça marche ! Les grands chantiers doivent aussi profiter aux habitants du Pas-de-Calais. »

Le chantier du Canal Seine Nord Eu-

rope profitera également aux habitants des autres territoires concernés par le tracé, notamment celui de la Haute-Somme. ■

(1) ELFE joue un rôle clé dans la formation et la réinsertion des jeunes, en leur offrant les compétences nécessaires pour intégrer le secteur du BTP.



Région  
Hauts-de-France

**Du 24 au 28 MARS**

Participez aux journées

# PROCH'INFO-FORMATION

Retrouvez le programme du PRIF le plus proche de chez vous :



**Salariés, demandeurs d'emploi, venez :**

- Découvrir les **MÉTIER**s qui recrutent
- Vous informer sur les **FORMATIONS**
- Préparer votre **RECONVERSION**
- Participer aux animations, ateliers (casques de réalité virtuelle...)

**Dans vos 24 espaces PROCH'INFO-FORMATION**

















## Une fête entre traditions et gourmandises



### TRADITION

Pâques est une fête incontournable, marquée par des célébrations religieuses, des repas en famille et bien sûr, la traditionnelle chasse aux œufs en chocolat. Mais d'où viennent ces coutumes et pourquoi les œufs sont-ils au cœur de cette fête ?

### Une fête aux origines anciennes

Pâques est avant tout une fête religieuse, commémorant la résurrection de Jésus-Christ selon la tradition chrétienne. Elle clôture la Semaine sainte et suit le Vendredi saint, jour de la crucifixion. Sa date varie chaque année, étant fixée au premier dimanche suivant la première pleine lune après l'équinoxe de printemps.

Mais bien avant le christianisme, Pâques puisait aussi dans des rites païens liés au renouveau de la nature. Chez les peuples germaniques et celtes, on célébrait l'équinoxe de printemps en rendant hommage à la fertilité et à la renaissance de la terre. ■

### Pourquoi offre-t-on des œufs en chocolat ?

L'œuf est depuis longtemps un symbole universel de vie et de renouveau. Dès l'Antiquité, les Perses, les Égyptiens et les Romains avaient pour tradition de s'offrir des œufs décorés à l'arrivée du printemps, en signe de fertilité et de prospérité.



Avec l'avènement du christianisme, cette coutume a été reprise et associée à Pâques. Durant le Moyen Âge, l'Église interdisait la consommation d'œufs pendant le Carême, période de 40 jours de jeûne avant Pâques. Les œufs pondus durant cette période étaient alors conservés, puis décorés et offerts à la fin du jeûne, lors des célébrations pascales.

L'idée des œufs en chocolat est apparue beaucoup plus tard, grâce aux avancées des chocolatiers. Dès le XVII<sup>e</sup> siècle, la France et l'Allemagne auraient commencé à fabriquer des œufs évidés et remplis de chocolat. Mais c'est au XIX<sup>e</sup> siècle, avec le perfectionnement des techniques de moulage du chocolat, que cette tradition s'est véritablement dé-

veloppée. Les chocolatiers ont alors commencé à fabriquer des œufs entièrement en chocolat, d'abord pleins, puis creux, parfois garnis de surprises.

Aujourd'hui, les œufs en chocolat sont devenus l'un des symboles incontournables de Pâques. Ils se déclinent sous toutes les formes et toutes les tailles, et sont accompagnés d'autres friandises comme les cloches, les lapins ou les poules en chocolat. La traditionnelle chasse aux œufs, très appréciée des enfants, perpétue cette coutume en permettant aux plus jeunes de partir à la recherche de trésors chocolatés cachés dans les jardins et les parcs. ■

**Rendez-vous le 20 avril !**

### La chasse aux œufs près de chez vous

Que serait Pâques sans la traditionnelle chasse aux œufs ? Attendue avec impatience par les enfants, elle est l'occasion de s'amuser en famille tout en récoltant de délicieuses friandises.

Pour l'occasion, l'association Le Petit Train de la Haute-Somme vous invite à deux jours de chasse à l'œuf les samedi 19 et dimanche 20 avril, au Hameau de Froissy, à la Neuville-les-Bray. Ouvert de 13h à 18h30 le samedi 19 avril et de 10h à 18h30 le dimanche 20 avril.

Départs des trains à 13h45, 15h15 et 16h45 le samedi 19 avril et à 10h30, 13h45, 15h15 et 16h45 le dimanche 20 avril.

Au programme, 1h de promenade, visite du musée et balade en train Diesel. Attention, personne ne part sans chocolat ! Chasse à l'œuf sous surveillance des parents jusqu'à 12 ans.

✓ Adultes : 13€, Enfants de 3 à 12 ans 9,50€, gratuit en dessous de 3 ans.  
Réservations : <https://www.billetweb.fr/trains-de-paques-chasse-aux-oeufs3>

*Une belle occasion de célébrer Pâques en famille et de partager un moment convivial !*

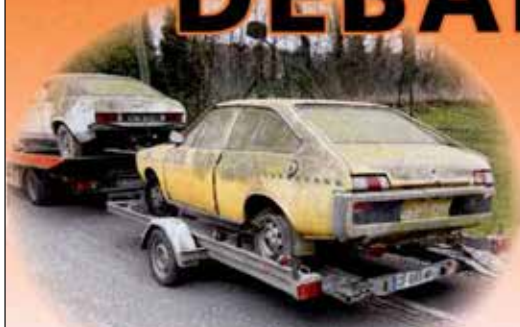
## DÉBARRAS enlèvement

### VÉHICULES à l'arrêt

Voitures, fourgons, camping-car, tracteur agricole, sans permis, 2 roues...






**REPRISE** : Véhicules en l'état, en panne

**Appeler le 03 21 21 44 41**



## Votre météo de la semaine

« Des fleurs qui s'ouvrent en mars, on n'en a que le regard »

<b>Vendredi 21</b>  À la Saint Benoît, le coucou chante, ou bien il est mort de froid. 7°/19°	<b>Samedi 22</b>  Le vent de la Sainte Léa, les trois quarts de l'année couvrira. 10°/19°	<b>Dimanche 23</b>  S'il gèle à la Saint Victorien, en pêche, en abricot, il n'y a rien. 8°/18°	<b>Lundi 24</b>  S'il gèle au 24 mars, les poires diminuent d'un quart. 6°/17°	<b>Mardi 25</b>  A l'Annonciation, les hirondelles annoncent la belle saison. 6°/15°	<b>Mercredi 26</b>  Saint Gabriel apporte (très souvent) de bonnes nouvelles. 6°/15°	<b>Jeudi 27</b>  Neige à la Saint Habib, vaut blé en sac. 7°/15°
---	---	---	--	--	--	--

### ARMURERIE FAUVEL

**ARMURERIE TRADITIONNELLE  
ATELIER DE RÉPARATION**



- ★ Mise aux mesures
- ★ Optique de tir et d'observation
- ★ Tir de loisir
- ★ Vêtements

34 rue d'Arras à BAPAUME    HORAIRES : Mardi à Jeudi > 10h-12h / 14h-18h  
 03 21 16 55 28    Ven. : 9h-12h / 14h-18h • Sam. : 9h-12h / 14h-17h  
 armureriefauvel@orange.fr    PRISE DE RDV PERSONNALISÉ CONSEILLÉ !

## Votre horoscope

<b>Bélier</b> Il/elle s'attend à recevoir des fleurs dès le deuxième rendez-vous, alors ne le/la décevez pas, célibataire endurci que vous êtes ! Il est des moments où les petites attentions comptent.	<b>Taureau</b> C'est avec un partenaire plus âgé, responsable et posé, que vous aurez toutes les chances de miser sur le long terme. Alors pas de panique, osez donc faire le premier pas !	<b>Gémeaux</b> Bien que vous puissiez paraître autoritaire ou superficiel, vous êtes finalement une personne sincère et discrète qui se montre particulièrement attentive aux soucis des autres.
<b>Cancer</b> Bien sûr que vous prenez le mariage très au sérieux ! Qui oserait dire le contraire ? Mais vous pourriez aussi être trop timide pour oser franchir le pas... Et si vous surmontez vos peurs ?	<b>Lion</b> Amoureux transi, vous apportez à votre petite famille une douceur de vie sans pareille. Et si l'on vient vous manger facilement dans le creux de la main, c'est que vous le méritez bien !	<b>Vierge</b> L'imprévu sera chanceux et prendra une grande place en cette période où votre créativité sera exaltée. Ecoutez-la, tout comme vos belles aspirations, vos rêves et vos désirs.
<b>Balance</b> Les couples retrouvent un second souffle et se ménagent du temps libre rien que pour eux. On ne saurait les en blâmer tant ils ont su s'oublier depuis plusieurs années... enfants obligent.	<b>Scorpion</b> Visez à ne pas vous laisser gruger ni porter par l'illusion, car ces précautions étant prises, vous vivrez une semaine extrêmement constructive et d'une rare fécondité. Bon vent !	<b>Sagittaire</b> La conjoncture des prochains jours va vous redonner le peps dont vous avez besoin. Si une baisse de vitalité vous empêchait d'avancer, vous voilà aujourd'hui tout requinqué !
<b>Capricorne</b> Les voyages semblent être à l'honneur. Et puisque voyage rime avec vacances, notons que les escapades seront les bienvenues pour rétablir l'entente entre les couples fragiles.	<b>Verseau</b> L'ambiance professionnelle n'est pas formidable, à la fois marquée par beaucoup d'agitation et de confusion. Essayez de vous montrer rigoureux dans vos actions et moins rancunier aussi.	<b>Poissons</b> Vous sentez probablement le sol se dérober sous vos pieds, évoluant dans un climat pénible de déstabilisation. Voilà qui pourrait avoir une incidence sur le début de la semaine.

**NOUVEAU À PÉRONNE**

## CAMYLA EVAN'S

VOTRE BOUTIQUE DE : COSMÉTIQUES BIO,  
BOUGIES, BIJOUX, SACS, IDÉES CADEAUX ...

**5 Rue de Vert Muguet à PÉRONNE**  
[www.camylaevans.fr](http://www.camylaevans.fr)

OUVERT DU MARDI AU SAMEDI : 10H - 12H, 14H - 18H30  
 LE MERCREDI : 14H - 18H30

**NVO SACI import**    [www.saci-import.fr](http://www.saci-import.fr)



VENTE DE VÉHICULE NEUFS ET OCCASIONS  
 TOUTES MARQUES (FINANCEMENT/LOA)  
 GARANTIE POSSIBLE JUSQU'À 60 MOIS\*  
 ACHAT TOUTS TYPES DE VÉHICULES À MOTEUR  
 LOA ET CRÉDIT-BAIL  
 POUR PARTICULIER ET PROFESSIONNEL  
 RACHAT DE LOA ET DE CRÉDIT BALLON  
 POUR PARTICULIER ET SOCIÉTÉS  
 AGENCES AUTOMOBILES  
 (COURTIER VENTE AUTOMOBILE)  
 \*voir conditions

**13, rue Michel Rondet - 62430 SALLAUMINES**  
 Tél. 03 21 67 62 00 - Mail. saciimport@outlook.fr

# PORTES OUVERTES

ADOpte UN MÉTIER

**ARRAS - FOURMIES - RECQUIGNIES**

**SAMEDI 29 MARS 2025**

**9H - 12H / 13H - 17H**

**ARRAS**

23 Av. Paul Michonneau

03 21 48 23 88

**FOURMIES**

60 Rue Marcel Ulrici

03 27 63 34 52

**RECQUIGNIES**

24B, rue Georges Herbecq

03 27 67 01 52



UNIVERSITÉ DES  
Compagnons  
du Tour de France

RÉGION HAUTS-DE-FRANCE



## COMMUNIQUÉ DE PRESSE

**Fusion stratégique : RRT62 et RRTHDF unissent leurs compétences pour une mobilité renforcée sur le territoire Hauts-de-France.**

### Une fusion historique

La fusion de la RRTHDF avec la Régie du Pas-de-Calais constitue une étape majeure pour l'organisation de la nouvelle Régie.

Depuis le 1er janvier 2025, près de 80 nouveaux collaborateurs ont intégré la structure, apportant leurs compétences et enrichissant nos équipes.

Mais ce rapprochement va bien au-delà du simple renforcement des effectifs. Il s'agit de former une équipe unifiée et performante, animée par une ambition commune :

- Exceller dans nos domaines d'expertise,
- Répondre aux attentes croissantes de la Région Hauts-de-France, en étant un partenaire de confiance pour les collectivités, les entreprises et les associations,
- Investir dans des solutions durables, pour contribuer à une mobilité respectueuse de l'environnement et adaptée aux enjeux de demain.

### Un engagement renouvelé

La Régie unifiée s'engage à garantir des services de transport toujours plus accessibles, fiables et durables, tout en plaçant la satisfaction de nos usagers et le développement de la mobilité régionale au cœur de nos priorités.

Ce nouveau chapitre marque une avancée significative dans notre volonté d'accompagner la Région Hauts-de-France dans la construction d'un avenir où mobilité rime avec qualité et innovation.

Ensemble, allons plus loin !

Olivier ENGRAND & Joël GRZEZICZAK,  
Président & Directeur Général



**Le service Mobilité**

est à votre écoute,

du lundi au vendredi, de 8h00 à 18h30 NON-STOP  
et le samedi de 8h00 à 13h30, au 03 23 50 68 70.

[www.rthdf.fr](http://www.rthdf.fr)

